

ศักยภาพการส่งออกดอกกล้วยไม้ของไทยไปสหรัฐอเมริกา

Export Potential of Thai Orchid to The United States

ภาสนันท์ โชคมณีบุษ¹
Passanan Chokmaneenuch¹

บทคัดย่อ

งานวิจัยฉบับนี้มีวัตถุประสงค์เพื่อศึกษาศักยภาพในการส่งออกดอกกล้วยไม้ของไทย สิงคโปร์ และ มาเลเซียไปยังสหรัฐอเมริกา โดยใช้ข้อมูลพิกัดศุลกากรระบบฮาร์โมนิ รหัส 06031300 ซึ่งเป็นข้อมูลทุติยภูมิ ตั้งแต่ ปี พ.ศ. 2550 จนถึงปี พ.ศ. 2559 สำหรับคำนวณดัชนี RCA เพื่อวิเคราะห์ความได้เปรียบในการส่งออก ของทั้ง 3 ประเทศเนื่องด้วยในงานฮาร์ตีย์ เอเชีย 2557 สิงคโปร์และมาเลเซียได้จับมือร่วมกันทำตลาดดอก กล้วยไม้เกรดพรีเมียมโดยให้มาเลเซียเป็นฐานปลูกดอกกล้วยไม้แข่งขันกับประเทศอื่น ส่วนสิงคโปร์มีหน้าที่ทำ การตลาดจึงเป็นที่มาของการวิจัยในครั้งนี้ ส่วนสาเหตุที่เลือกตลาดสหรัฐอเมริกาเนื่องจากสหรัฐอเมริกาเป็น ประเทศที่ใหญ่ มีพลเมืองมาก ลักษณะเฉพาะของประชาชนชาวอเมริกา คือ เป็นคนที่ช่างเลือกซื้อและใช้ สินค้าที่ดีมีคุณภาพ อีกทั้งสหรัฐอเมริกาเป็นตลาดนำเข้าดอกกล้วยไม้ไทยที่เป็นที่ยอมรับเคียงคู่กับตลาดญี่ปุ่น และยุโรป

ผลการศึกษาพบว่า ไทยอยู่ในฐานะที่มีความได้เปรียบในการส่งออกดอกกล้วยไม้ไปยังสหรัฐอเมริกา มากที่สุด สิงคโปร์มีความได้เปรียบในการส่งออกในลำดับรองลงมา และมาเลเซียอยู่ในฐานะที่มีความ เสียเปรียบโดยเปรียบเทียบในการส่งออกดอกกล้วยไม้

ข้อเสนอแนะที่จะใช้เป็นแนวทางในการพัฒนาธุรกิจการส่งออกดอกกล้วยไม้ของไทยไป สหรัฐอเมริกาสร้างสินค้าผลิตภัณฑ์ดอกกล้วยไม้ที่มีคุณภาพสูงโดยมีเป้าหมายเจาะกลุ่มผู้บริโภคชั้นดีเยี่ยม (High End) ที่มีกำลังซื้อสูงและมีความชื่นชอบในสินค้าผลิตภัณฑ์ดอกกล้วยไม้และความเป็นเอกลักษณ์ของ ดอกกล้วยไม้ไทยโดยเฉพาะผู้บริโภคในกลุ่มยุโรป อเมริกา เป็นต้น และภาครัฐควรมีส่วนร่วมในการสนับสนุน อย่างจริงจังให้กับกลุ่มผู้ผลิตดอกกล้วยไม้ให้มีคุณภาพอยู่ในระดับที่เป็นมาตรฐานในการส่งออกและมีความ หลากหลายของสายพันธุ์

คำสำคัญ: ความได้เปรียบโดยเปรียบเทียบที่ปรากฏ, การส่งออก, กล้วยไม้

¹ คณะเศรษฐศาสตร์มหาวิทยาลัยรามคำแหง E-mail address: passanan.xm@gmail.com

Abstract

This research has the objective was to study the export potential of Thai orchids, Singapore and Malaysia to the United state. By using data of the Customs Code, the Harmonized System Code 06031300 and using Revealed Comparative Advantage Index (RCA) which is a secondary data in the period of 2007-2016 are calculated the export advantage of the three countries.

Because of in the Horti Asia 2014, Singapore and Malaysia were cooperated with each other to do about the marketing of premium grade orchids. Malaysia is a production base competing with others. Meanwhile, Singapore is the part of marketing base. There point became to be this thesis. The reason why chose United State is it is the big country, many populations, and the particularities are they are very selective and use the good product with high quality. Also, United State is accepted like Japan and Europe market.

The results showed that Thailand is a highest competitive in orchids exporting to the United State. Singapore also has a competitive advantage in the secondary order. In a while, Malaysia is disadvantageous at this point.

The suggestion will be used to improve the orchids exporting business to the United State creating good product with high quality and focusing on the High-end customer, satisfied and identity of Thai orchids especially European, American customers. However, the government should participate seriously in supporting with produce group to make orchids to be high class into exporting.

Keywords: The Revealed Comparative Advantage, Exporting, Orchid

บทนำ

กล้วยไม้เป็นสินค้าส่งออกทางเกษตรกรรมที่มีความสำคัญต่อประเทศไทยโดยประเทศที่เป็นตลาดนำเข้ากล้วยไม้ตัดดอกของไทยที่สำคัญในปัจจุบันคือ ยุโรป ญี่ปุ่นสหรัฐอเมริกา ตะวันออกกลาง และรัสเซีย เป็นต้น ส่วนตลาดต้นกล้วยไม้ที่สำคัญของไทย คือ ญี่ปุ่น สหรัฐอเมริกา บราซิล และอเมริกาใต้ เป็นต้น กล้วยไม้ถูกกำหนดให้เป็นพืชในกลุ่มที่สามารถทำรายได้สูงและมีปริมาณการส่งออกในสัดส่วนที่สูงอีกด้วย

แม้ว่าไทยเป็นอันดับต้นๆในการส่งออกกล้วยไม้ตัดดอกเมืองร้อน แต่ด้วยสถานะเศรษฐกิจโลกที่ตกต่ำเรื่อยมาตั้งแต่ปี พ.ศ. 2551 จนถึงปัจจุบัน ส่งผลกระทบต่อการขยายมูลค่าการส่งออกกล้วยไม้ของไทย นอกจากนี้ข้อมูลจากสำนักควบคุมพืชและวัสดุการเกษตร กรมวิชาการเกษตร ได้จำแนกประเภทไว้ว่า กล้วยไม้ตัดดอกที่ส่งออก 5 อันดับแรก คือ สกุลหวาย รองลงคือ สกุลม็อคคาร่า อะแรนด้า ออนซิเดียม และอะแรนเธอร่า ตามลำดับ สำหรับต้นกล้วยไม้ที่ส่งออกมาก 5 อันดับแรก คือ สกุลฟาแลนนอปปิซิส หวาย แวนด้า และออนซิเดียม ตามลำดับ โดยอุตสาหกรรมกล้วยไม้ของไทยยังคงเผชิญภัยเสี่ยงหลายประการ ทั้งด้านการผลิตและการตลาด โดยมีอุปสรรคสำคัญจากปัญหาการค้าปัจจัยการผลิต ต้นทุนค่าขนส่งที่เพิ่มขึ้น ปัญหาโรคแมลงศัตรูพืช และมาตรการกีดกันทางการค้าที่ประเทศคู่ค้านำมาบังคับใช้ในการนำเข้าสินค้าเข้าไปในประเทศของตน โดยประเทศคู่แข่งที่บทความนี้สนใจทำการศึกษา คือ สิงคโปร์ และ มาเลเซีย โดยทั้งสองประเทศนี้ได้พยายามเจาะขยายตลาดส่งออกเพื่อแย่งชิงส่วนแบ่งตลาดจากไทย โดยในงานฮอว์ตี เอเชีย 2557 ประกาศว่าสิงคโปร์ใช้มาเลเซียเป็นฐานปลูกกล้วยไม้แข่งขันกับประเทศอื่นและที่สำคัญผู้ซื้อต่างประเทศให้เครดิตกล้วยไม้จากสิงคโปร์มากกว่าไทย ไม่มีการตรวจโรคแมลงเข้มงวดเท่าสินค้าจากไทย ดังนั้นผู้ศึกษาจึงสนใจที่จะศึกษาศักยภาพการส่งออกดอกกล้วยไม้ของไทย เพื่อเป็นแนวทางสำหรับการประมาณการผลิตของผู้ประกอบการในภาคเกษตรกรรมในระยะสั้น เพื่อเพิ่มขีดความสามารถในการแข่งขัน เพื่อรักษาตลาดคู่ค้าเดิม และเร่งขยายตลาดใหม่ เพื่อรักษาระดับความเป็นผู้นำในการส่งออกของโลกต่อไป

ตารางที่ 1: การนำเข้ากล้วยไม้ของโลก และสหรัฐอเมริกาในช่วงปี พ.ศ. 2557 – พ.ศ. 2559

Importers	Imported		
	Value in 2014	Value in 2015	Value in 2016
World	257,493	226,387	237,127
United States of America	19,761	20,723	27,072

ที่มา: http://www.trademap.org/Country_SelProduct_TS.aspx?nvpm=1/////060313///6/1/1/2/1/2/1/1

จากตารางที่ 1 การนำเข้ากล้วยไม้ของโลก และสหรัฐอเมริกาในช่วงปี พ.ศ. 2557 – พ.ศ. 2559 มีทิศทางที่ทรงกันขำโดยการนำเข้ากล้วยไม้ของโลกมีทิศทางที่ลดลง แต่ทางสหรัฐอเมริกามีแนวโน้มเพิ่มขึ้นอย่างเห็นได้ชัด

ตารางที่ 2: การส่งออกกล้วยไม้ของโลก และสหรัฐอเมริกาในช่วงปี พ.ศ. 2557 – พ.ศ. 2559

Exporters	Exported		
	Value in 2014	Value in 2015	Value in 2016
World	212,359	189,815	196,288
Netherlands	84,006	71,712	74,470
Thailand	60,812	60,722	65,539
Taipei, Chinese	21,422	20,749	22,338
Singapore	15,180	10,935	8,882
New Zealand	10,744	10,398	8,420

Top 5 Exporters Product: 060313 Fresh cut orchids and buds, of a kind suitable for bouquets or for ornamental purposes

ที่มา: http://www.trademap.org/Country_SelProduct_TS.aspx?nvpm=1||||060313|||6|1|1|2|2|1|2|1|1

วัตถุประสงค์ของการวิจัย

เพื่อศึกษาศักยภาพในการส่งออกดอกกล้วยไม้ของไทย สิงคโปร์ และมาเลเซียไปยังสหรัฐอเมริกาเมื่อเปรียบเทียบกับคู่แข่งสำคัญ คือ สิงคโปร์และมาเลเซีย

วิธีดำเนินการวิจัย

การเก็บรวบรวมข้อมูลพิกัตศุลกากรระบบฮาร์โมนิ รหัส 06031300 (The Harmonized Commodity--HS06031300) ซึ่งเป็นข้อมูลทศนิยมตั้งแต่ปี พ.ศ. 2550 จนถึงปี พ.ศ. 2559 จำนวนทั้งสิ้น 10 ปี โดยสืบค้นจาก International Trade Centre

การวิเคราะห์ข้อมูลนั้นเป็นการวิเคราะห์เชิงพรรณนา (Descriptive Analysis) ซึ่งเป็นการวิเคราะห์โครงสร้างและสถานการณ์การส่งออกดอกกล้วยไม้ของประเทศนั้นๆ ไปยังสหรัฐอเมริกา และใช้การวิเคราะห์เชิงปริมาณ (Quantitative Analysis) ซึ่งเป็นการคำนวณดัชนีความได้เปรียบโดยเปรียบเทียบที่ปรากฏ (Revealed Comparative Advantage Index--RCA) โดยมีสูตรในการคำนวณดังนี้

$$RCA_{ik} = \frac{X_{ik}/X_i}{X_{wk}/X_w}$$

โดยที่

X_{ijk}	=	มูลค่าการส่งออกสินค้าชนิด k ของประเทศ i ไปประเทศ j
X_{ij}	=	มูลค่าการส่งออกสินค้าทั้งหมดของประเทศ i ไปประเทศ j
X_{wjk}	=	มูลค่าการส่งออกสินค้าชนิด k ของโลกไปประเทศ j
X_{wj}	=	มูลค่าการส่งออกสินค้าทั้งหมดโลกไปประเทศ j
k	=	รายการสินค้า ได้แก่ ดอกกล้วยไม้
i	=	ประเทศผู้ส่งออก ได้แก่ ไทย และสิงคโปร์
j	=	ประเทศผู้นำเข้า ได้แก่ สหรัฐอเมริกา
w	=	โลก(รวมทั้งหมด)

ดัชนี RCA ที่คำนวณได้จะมีค่า ดังนี้

$RCA > 1$ หมายความว่าสัดส่วนการส่งออกของสินค้า k ของประเทศ i การส่งออกทั้งหมดของประเทศ i สูงกว่าสัดส่วนการส่งออกของสินค้า k ของโลกต่อการส่งออกทั้งหมดของโลกกล่าวอีกนัยหนึ่งคือประเทศ i อยู่ในฐานะที่ได้เปรียบโดยเปรียบเทียบในการส่งออกสินค้า k

$RCA < 1$ หมายความว่าสัดส่วนการส่งออกของสินค้า k ของประเทศ i การส่งออกทั้งหมดของประเทศ i ต่ำกว่าสัดส่วนการส่งออกของสินค้า k ของโลกต่อการส่งออกทั้งหมดของโลกกล่าวอีกนัยหนึ่งคือประเทศ i อยู่ในฐานะที่เสียเปรียบโดยเปรียบเทียบในการส่งออกสินค้า k

$RCA = 1$ หมายความว่า การส่งออกสินค้า k ของประเทศ i ไม่มีความได้เปรียบเสียเปรียบโดยเปรียบเทียบ

ผลการวิจัย

ผลการวิจัยพบว่าศักยภาพในการส่งออกดอกกล้วยไม้ของไทย สิงคโปร์ และมาเลเซียไปยังสหรัฐอเมริกาเมื่อเปรียบเทียบกับคู่แข่งสำคัญ คือ สิงคโปร์และมาเลเซีย เมื่อวิเคราะห์ความได้เปรียบโดยเปรียบเทียบที่ปรากฏ (RCA) พบว่าค่าดัชนีความได้เปรียบโดยเปรียบเทียบที่ปรากฏ (RCA) ของทุกประเทศในช่วง 10 ปีที่ศึกษา มีค่าแตกต่างกัน คือ ไทยนั้นมีค่ามากกว่า 1 ในทุกช่วงปี ซึ่งหมายความว่า ไทยอยู่ในฐานะที่มีความได้เปรียบในการส่งออกดอกกล้วยไม้ไปยังสหรัฐอเมริกา ส่วนสิงคโปร์นั้นมีค่ามากกว่า 1 ในทุกช่วงปีเช่นกัน หมายความว่า สิงคโปร์อยู่ในฐานะที่มีความได้เปรียบในการส่งออกดอกกล้วยไม้ไปยังสหรัฐอเมริกา และมาเลเซียมีค่าน้อยกว่า 1 ในทุกช่วงปี ซึ่งหมายความว่า มาเลเซียอยู่ในฐานะที่ความเสียเปรียบในการส่งออกดอกกล้วยไม้ไปยังสหรัฐอเมริกาและเมื่อเปรียบเทียบค่า RCA พบว่า ค่าเฉลี่ยดัชนี

RCA ของไทยมีค่ามากกว่าค่าเฉลี่ยดัชนี RCA ของอีก 2 ประเทศ โดยค่าเฉลี่ยดัชนี RCA ของไทยในช่วง 10 ปี ที่ศึกษา เท่ากับ 46.08 ในขณะที่ค่าเฉลี่ยดัชนี RCA ของสิงคโปร์มีค่าเท่ากับ 2.63 และค่าเฉลี่ยดัชนี RCA ของ มาเลเซียมีค่าเท่ากับ 0.05 แต่หากพิจารณาค่า RCA ของไทยแล้ว จะเห็นว่าลดลงในช่วง 10 ปีที่ผ่านมา ขณะที่ สิงคโปร์และมาเลเซียเพิ่มขึ้นเมื่อดูจาก Growth rate จะพบว่ามาเลเซียมี growth rate ที่สูงมากแสดงให้เห็น ว่าอาจจะส่งผลให้ตลาดกล้วยไม้ที่ไทยเป็นผู้นำตลาดเกิดการเปลี่ยนแปลงในอนาคตแม้ว่ามาเลเซียจะไม่มี ความ ได้เปรียบโดยเปรียบเทียบมาโดยตลอด ดังตาราง 3

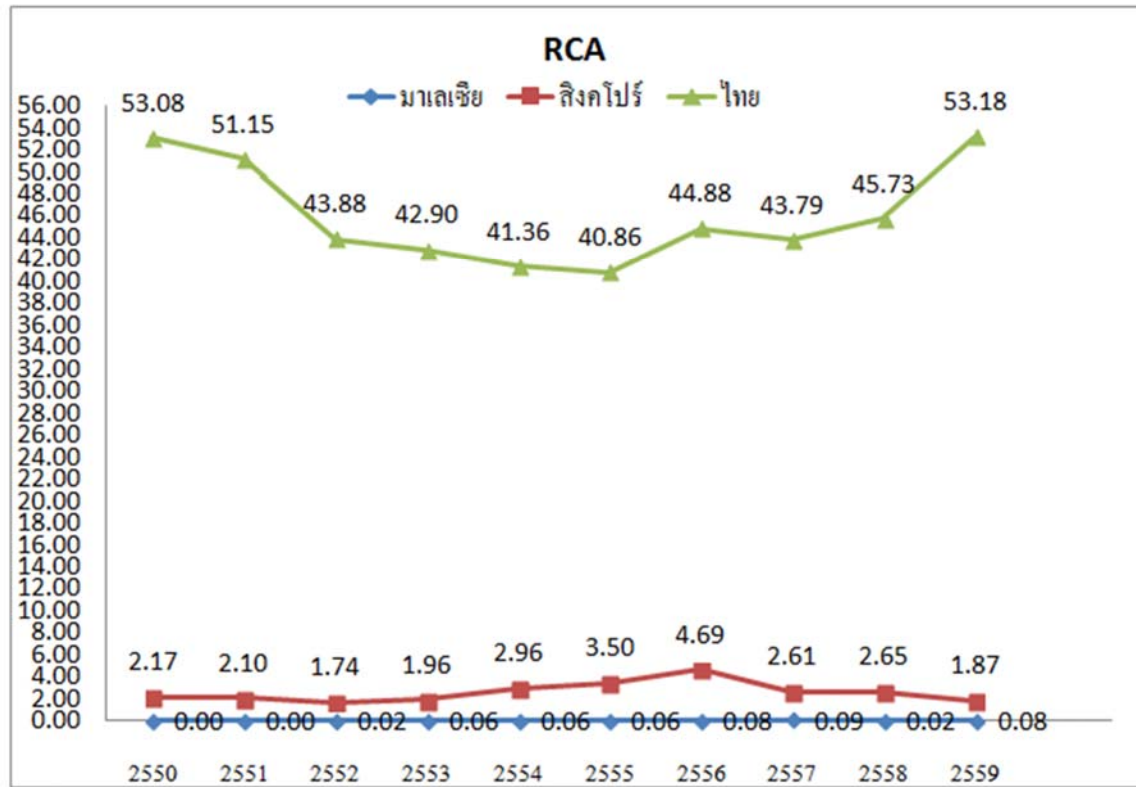
ตารางที่ 3: ค่าดัชนีความได้เปรียบโดยเปรียบเทียบที่ปรากฏ (RCA) ของดอกกล้วยไม้ของไทยสิงคโปร์และ มาเลเซียในช่วงปี พ.ศ. 2550 – พ.ศ. 2559

ปีพ.ศ.	ค่าดัชนี RCA		
	ไทย	สิงคโปร์	มาเลเซีย
2550	53.08	2.17	0.00
2551	51.15	2.10	0.00
2552	43.88	1.74	0.02
2553	42.90	1.96	0.06
2554	41.36	2.96	0.06
2555	40.86	3.50	0.06
2556	44.88	4.69	0.08
2557	43.79	2.61	0.09
2558	45.73	2.65	0.02
2559	53.18	1.87	0.08
ค่าเฉลี่ย	46.08	2.63	0.05
GROWTH RATE	-1.43%	-1.30%	2.88%

ที่มา: จากการคำนวณ

เมื่อพิจารณาแนวโน้มความได้เปรียบโดยเปรียบเทียบจากภาพ 1 จะเห็นได้ว่าไทยมีแนวโน้มความ ได้เปรียบโดยเปรียบเทียบลดลงในช่วงปี พ.ศ. 2550 - พ.ศ. 2555 และกลับมาเพิ่มสูงขึ้นอีกครั้งในปี พ.ศ. 2556 ก่อนจะลดลงในปี พ.ศ. 2557 และจากนั้นเพิ่มขึ้นเรื่อยมาจนถึงปี พ.ศ. 2559 ในขณะที่แนวโน้มความ ได้เปรียบโดยเปรียบเทียบของสิงคโปร์ลดลงจนถึง ปี พ.ศ. 2552 และกลับมาเพิ่มขึ้นเรื่อยๆ จนถึงปีพ.ศ. 2556 และลดลงเรื่อยมา จนถึงปีพ.ศ. 2559 ส่วนแนวโน้มความได้เปรียบโดยเปรียบเทียบของมาเลเซียมีลักษณะคงที่ ตลอดทุกช่วงปีดังภาพที่ 1

ภาพที่ 1: ดัชนีความได้เปรียบโดยเปรียบเทียบในการส่งออกดอกไม้ของไทย สิงคโปร์ และ มาเลเซีย ไปสหรัฐอเมริกาปีพ.ศ. 2550 – พ.ศ. 2559



ที่มา: จากการคำนวณ

สรุปและอภิปรายผลการวิจัย

จากการศึกษาเรื่อง การส่งออกดอกไม้ของไทยไปยังสหรัฐอเมริกา โดยใช้ข้อมูลทุติยภูมิแบบอนุกรมเวลาตั้งแต่ปี พ.ศ. 2550 จนถึงปี พ.ศ. 2559 จำนวน 10 ปี โดยการคำนวณค่าดัชนีความได้เปรียบที่ปรากฏของไทย สิงคโปร์ มาเลเซีย เพื่อเปรียบเทียบว่าประเทศใดจะมีความได้เปรียบหรือเสียเปรียบในการส่งออก

จากผลการศึกษาพบว่าไทย อยู่ในฐานะที่มีความได้เปรียบในการส่งออกดอกไม้ไปยังสหรัฐอเมริกามากที่สุด ส่วนสิงคโปร์ มีความได้เปรียบในการส่งออกในลำดับรองลงมา และมาเลเซียอยู่ในฐานะที่มีความเสียเปรียบโดยเปรียบเทียบในการส่งออกเมื่อเราวิเคราะห์ดัชนีความได้เปรียบโดยเปรียบเทียบที่ปรากฏ (Revealed Comparative Advantage Index--RCA) แต่หากวิเคราะห์ค่า Growth rate ผลลัพธ์ที่ได้ คือ การส่งออกดอกไม้ไปยังสหรัฐอเมริกาของประเทศมาเลเซียมีอัตราเติบโตมากที่สุด ในทางตรงกัน

ข้ามประเทศสิงคโปร์ และประเทศไทยมีอัตราการเติบโตที่ถดถอย ซึ่งจากการร่วมมือกันของสองประเทศอย่าง สิงคโปร์ และมาเลเซีย อาจส่งผลให้ตลาดกล้วยไม้ที่ไทยเป็นผู้นำตลาดเกิดการเปลี่ยนแปลงในอนาคตแม้ว่า มาเลเซียจะไม่ได้มีความได้เปรียบโดยเปรียบเทียบมาโดยตลอด แต่หากเปลี่ยนวิธีการดำเนินธุรกิจแบบเดิมเป็นการร่วมมือทางธุรกิจระหว่างสองประเทศจะสามารถเพิ่มโอกาสการส่งออกดอกกล้วยไม้โดยไม่จำเป็นต้องอยู่บนพื้นฐานของความได้เปรียบ ซึ่งไทยควรศึกษากรณีของมาเลเซียและสิงคโปร์เพื่อปรับใช้ตามสถานการณ์ เนื่องจากประเทศไทยประสบปัญหาเรื่องการกีดกันทางการค้าจากต่างประเทศไม่ต่างจากประเทศมาเลเซีย

ผลจากการวิจัยในครั้งนี้สามารถให้ข้อเสนอแนะที่จะใช้เป็นแนวทางในการพัฒนาธุรกิจการส่งออก ดอกกล้วยไม้ของไทยไปสหรัฐอเมริกาสร้างสินค้าผลิตภัณฑ์ดอกกล้วยไม้ที่มีคุณภาพสูงโดยมีเป้าหมายเจาะ กลุ่มผู้บริโภคชั้นดีเยี่ยม (High-end) ที่มีกำลังซื้อสูงและมีความชื่นชอบในสินค้าผลิตภัณฑ์ดอกกล้วยไม้และ ความเป็นเอกลักษณ์กล้วยไม้ไทยโดยเฉพาะผู้บริโภคในกลุ่มยุโรปอเมริกาเป็นต้นและภาครัฐควรมีส่วนร่วมใน การสนับสนุนอย่างจริงจังให้กับกลุ่มผู้ผลิตดอกกล้วยไม้ให้มีคุณภาพอยู่ในระดับที่เป็นมาตรฐานในการส่งออก และมีความหลากหลายของสายพันธุ์

เอกสารอ้างอิง

กรมการค้าต่างประเทศ กระทรวงพาณิชย์. (2556). *ตลาดดอกกล้วยไม้ในสหรัฐอเมริกา*. ค้นเมื่อ 15 กรกฎาคม 2560, จาก [http://www.ditp.go.th/more_news_ditp.php? cate=17&country =&type=& title=&filename=goods_info](http://www.ditp.go.th/more_news_ditp.php?cate=17&country=&type=&title=&filename=goods_info).

ณัฐชาพร บุรีสการ. (2548). *แนวโน้มปริมาณการส่งออกกล้วยไม้ตัดดอกของประเทศไทยไปประเทศ สหรัฐอเมริกา*. สารนิพนธ์ปริญญาโทบริหารธุรกิจ. มหาวิทยาลัยรามคำแหง.

รุจินารี ธีรวัฒนกุล. (2558). *ปัญหาที่พบในการส่งออกดอกกล้วยไม้*. ค้นเมื่อ 12 กรกฎาคม 2560, จาก <http://www.freightmaxad.com/magazine/?p=2276>.

International Trade Centre, (2015a). *Thailand's exports to United States of America*. Retrieved March 16, 2015, from http://www.trademap.org/Country_SelProduct_TS.aspx?nvpm=1||||TOTAL|||2|1|1|2|2|1|2|1|1

International Trade Centre, (2015b). *Singapore's exports to United States of America*. Retrieved March 16, 2015, http://www.trademap.org/Bilateral_TS.aspx?nvpm=1|702||842||TOTAL|||2|1|1|2|2|1|1|1|1

International Trade Centre, (2015c). *Malaysia's exports to United States of America*. Retrieved March 16, 2015, http://www.trademap.org/Bilateral_TS.aspx?nvpm=1|458||842||TOTAL|||2|1|1|2|2|1|1|1|1