

เส้นอุปสงค์มวลรวมและอุปทานมวลรวมของประเทศไทย (Aggregate Demand and Aggregate Supply of Thailand)

เบญจวรรณรี โชติช่วงนิรันดร์¹
Benchawanaree Chodchaungnirun¹

บทคัดย่อ

บทความนี้เป็นบทความที่ได้จากการวิเคราะห์ข้อมูลจากแบบจำลอง IS-LM ของประเทศไทย ในการที่จะนำไปสู่การวิเคราะห์ถึงผลของนโยบายการเงิน นโยบายการคลังต่อระบบเศรษฐกิจประเทศไทยเพื่อการป้องกันความผิดพลาดในการตัดสินใจเลือกใช้นโยบายเศรษฐกิจมหภาคทั้งในปัจจุบันและอนาคต

สำหรับการดำเนินการวิจัยได้มีการศึกษาหลักการทฤษฎีและระเบียบวิธีวิจัยทางเศรษฐมิติอย่างเคร่งครัด โดยใช้ข้อมูลอนุกรมเวลาทางเศรษฐกิจรายไตรมาส ตั้งแต่ปี พ.ศ. 2536-2550 จำนวน 60 ไตรมาส ทำการวิเคราะห์แบบจำลองด้วยวิธี Generalized Method of Moments (GMM) และคำนวณระบบสมการเกี่ยวเนื่องทั้งระบบ เมื่อได้แบบจำลอง IS-LM ของประเทศไทย จากนั้นนำไปสร้างเส้นอุปสงค์มวลรวมและอุปทานมวลรวมของประเทศไทย จากนั้นจึงนำไปวิเคราะห์ผลของนโยบายการเงิน (โดยการเพิ่มปริมาณเงิน--แบบขยายตัว) นโยบายการคลัง (โดยการเพิ่มรายจ่ายรัฐบาล--แบบขยายตัว)

ผลของการวิเคราะห์ที่สำคัญคือ เส้นอุปสงค์มวลรวมของประเทศไทยมีลักษณะความชันมากกว่าเส้นอุปทานมวลรวม จึงทำให้การใช้นโยบายการคลังแบบขยายตัวสามารถกระตุ้นเศรษฐกิจได้เฉลี่ย 1.57% แต่การใช้นโยบายการเงินแบบขยายกระตุ้นเศรษฐกิจเฉลี่ยเพียง 0.28%

คำสำคัญ : อุปสงค์มวลรวม อุปทานมวลรวม

¹ อาจารย์ประจำคณะเศรษฐศาสตร์ มหาวิทยาลัยรามคำแหง E-mail Address: benchawanaree@yahoo.com

ABSTRACT

The objective of this research rests on the anticipation of helping to prevent wrong decisions in macroeconomics policy, both in the present and future. The research is based on the Thai model IS-LM, which is important for analyzing the effects of monetary and fiscal policies in the Thai economy.

This research takes a serious look at theories and technical econometrics. Time series data from the quarters between 1993 and 2007, totaling 60 quarters, were used in the analysis. The analysis was by Generalized Method of Moments (GMM) and Simultaneous Systems, followed by an analysis of the effects of monetary (increased money) and fiscal (increased government spending) policies.

The important results are that the slope of the AD curve was more steep than the slope of the AS curve. The fiscal policy stimulated economics average was 1.57%, but the monetary policy stimulated economics average was just 0.28%.

Keyword : Aggregate Demand, Aggregate Supply

1. บทนำ

ในการศึกษาเพื่อให้ได้คำตอบและความชัดเจนเกี่ยวกับการตัดสินใจเลือกใช้นโยบายเศรษฐกิจมหภาคของประเทศไทยให้เกิดความเหมาะสม และสามารถสร้างความเจริญเติบโตทางเศรษฐกิจของประเทศในระดับที่เพียงพอต่อการพัฒนาประเทศไทยนั้น ผู้วิจัยได้ทำการศึกษาโดยเริ่มจาก ศึกษาถึงปัญหาเกี่ยวกับการบริหารนโยบายเศรษฐกิจมหภาคของประเทศไทยในอดีตที่ผ่านมาจนถึงปัจจุบัน จึงได้พบว่าการตัดสินใจที่จะเลือกใช้นโยบายเศรษฐกิจนั้นเป็นเรื่องที่ยังไม่มีความชัดเจน ทั้งที่เป็นเรื่องที่สำคัญมากต่อระบบเศรษฐกิจประเทศไทย กล่าวคือ หากเลือกใช้นโยบายที่ไม่เหมาะสมเศรษฐกิจของประเทศก็จะประสบปัญหาดังเช่นที่เคยเกิดมาแล้วในปีพ.ศ. 2540 แต่หากเลือกใช้นโยบายที่เหมาะสมก็จะสามารถทำให้เศรษฐกิจของประเทศไทยเจริญเติบโตได้อย่างเพียงพอต่อการพัฒนาประเทศ

เมื่อทำการศึกษาเกี่ยวกับทฤษฎีเศรษฐศาสตร์มหภาคทำให้ประจักษ์ว่าเหตุใดการบริหารนโยบายเศรษฐกิจมหภาคของประเทศไทยจึงยังมีความผิดพลาดอยู่เสมอ ทั้งนี้เนื่องมาจากทฤษฎีการบริหารนโยบายเศรษฐกิจมหภาคนั้นมีหลายทฤษฎี และมีเงื่อนไขที่แตกต่างกัน ทฤษฎีและเงื่อนไขบางอย่างใช้ได้ดีกับกลุ่มประเทศที่พัฒนาแล้ว แต่ไม่ได้หมายความว่าใช้ได้ดีกับประเทศที่กำลังพัฒนา

สำหรับการศึกษานโยบายและทฤษฎีการบริหารนโยบายเศรษฐกิจมหภาคนั้น ผู้วิจัยทำการศึกษาใน ส่วนของแนวคิดและทฤษฎีที่เกี่ยวข้องย้อนหลังตั้งแต่ปีค.ศ. 1936 เรื่อยมาในทุกยุคจนถึงปีพ.ศ. 2550 เพื่อให้เกิดความลึกซึ้งในทฤษฎีและแนวคิดดังกล่าวซึ่งมีทั้งแนวคิดพื้นฐานของ Keynes และ Keynesian Model ซึ่ง ถือเป็นแบบจำลองสำหรับการวิเคราะห์นโยบายการเงินนโยบายการคลังโดยตรง และถูกพัฒนาจนกระทั่งเป็นที่รู้จักกันอย่างดีในแบบจำลอง IS – LM (แบบจำลอง IS อธิบายถึงตลาดผลผลิต ส่วนแบบจำลอง LM อธิบายถึงตลาดการเงิน) การที่เลือกใช้แบบจำลอง IS-LM สำหรับเป็นเครื่องมือการวิเคราะห์เส้นอุปสงค์มวลรวมและอุปทานมวลรวม และทำการวิเคราะห์ถึงผลของนโยบายการเงินนโยบายการคลังต่อระบบเศรษฐกิจของประเทศไทย

2. แบบจำลอง

ในการวิเคราะห์เส้นอุปสงค์มวลรวมและอุปทานมวลรวมของประเทศไทย เพื่อวิเคราะห์ถึงผลของนโยบายการเงิน นโยบายการคลังต่อระบบเศรษฐกิจประเทศไทย โดยอาศัยแบบจำลอง IS-LM² ของประเทศไทยเป็นเครื่องมือในการวิเคราะห์ โดยทำการวิเคราะห์นโยบายการคลังผ่าน แบบจำลอง IS ที่แสดงถึงดุลยภาพในตลาดผลผลิต ส่วนนโยบายการเงินวิเคราะห์ผ่านแบบจำลอง LM ซึ่งแสดงถึง ดุลยภาพในตลาดการเงิน โดยแบบจำลอง IS ของประเทศไทยประกอบด้วยสมการของรายจ่ายเพื่อการบริโภคภาคเอกชน สมการรายจ่ายเพื่อการลงทุนภาคเอกชน สมการรายจ่ายภาครัฐบาล สมการการส่งออกและสมการการนำเข้า ส่วนแบบจำลอง LM ประกอบด้วยสมการความต้องการถือเงิน

3. วิธีการวิเคราะห์

การวิจัยครั้งนี้ผู้วิจัยได้ใช้ตัวแปรทั้งสิ้น 20 ตัวแปร ใน 9 สมการหลัก และวิเคราะห์สมการทั้งหมด 83 สมการ โดยเก็บรวบรวมข้อมูลจากแหล่งข้อมูลทุติยภูมิเป็นข้อมูลอนุกรมเวลารายไตรมาสในช่วงก่อนเกิดเหตุการณ์ทางการเมือง ตั้งแต่ไตรมาสที่ 1 ปีพ.ศ. 2536 ถึงไตรมาสที่ 4 ปีพ.ศ. 2550 จำนวน 60 ไตรมาส และทำการแยกวิเคราะห์เป็นสามช่วงสถานการณ์คือ ช่วงก่อนเกิดวิกฤติทางการเงินของประเทศไทย (ระหว่างปีพ.ศ. 2536 -2539) ช่วงที่สองคือช่วงเกิดวิกฤติและเศรษฐกิจถดถอย (ระหว่างปีพ.ศ. 2540-2541) ช่วงที่สาม

² พัฒนาจาก Ce'spedes, Luis Felipe, Chang, Roberto & Velasco, Andres. 2000 (August), & 2003., Choi, E. Kwan. 1998., Cohen, B.J. n.d., Dixon, Robert. 2006 (November). Fair, Ray C. 1984., Froyen, Richard T. & Low, Linda .2001., Johnson ,Harry G.. 1967., Keynes ,John Maynard. 1936., Keynesian Economics. 2007., Kogiku, Kuchero. 1968., Krugman, Paul R. & Obstfeld, Maurice. 2000., Obstfeld, Maurice. 2002 (July)., Romer, David. 2000 (January)., Samuelson, Paul A. 1963., Stern ,Robert M. 1973., The Hicks – Hanse IS-LM Model. 2007.

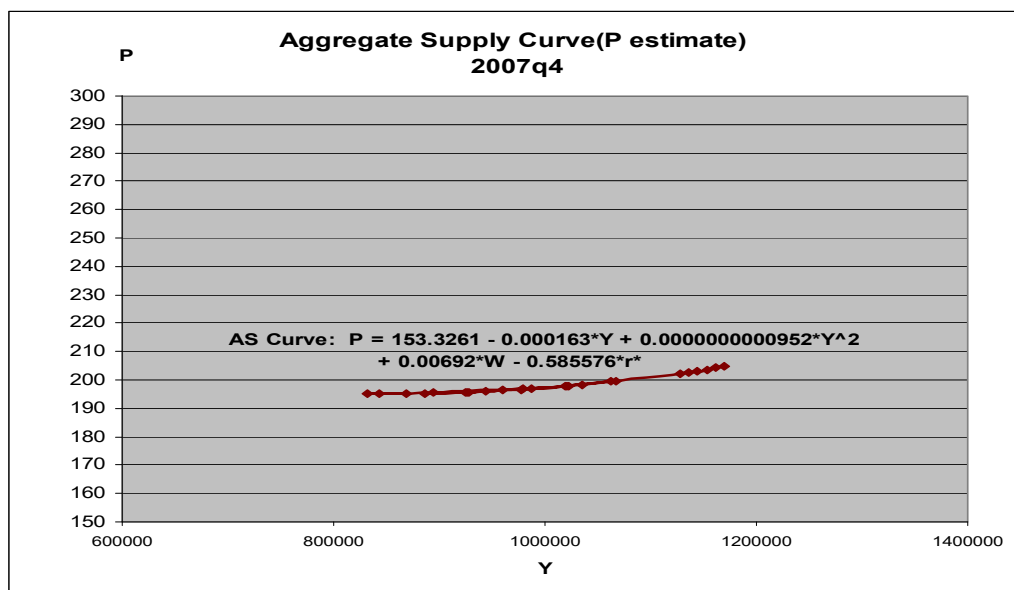
คือ ช่วงหลังเกิดวิกฤติ (ระหว่างปีพ.ศ. 2542-2550) จากนั้นทำการวิเคราะห์ผลโดยใช้โปรแกรมคอมพิวเตอร์ ด้วยวิธี Generalized Method of Moments (GMM) และคำนวณระบบสมการ Simultaneous ในการหาผลลัพธ์ของระบบสมการเกี่ยวเนื่องเพื่อยืนยันความถูกต้องของแบบจำลองที่สร้างขึ้น และได้้นำแบบจำลองที่ได้ไปทำการสังเคราะห์เพื่อสร้างเส้นอุปสงค์มวลรวมและอุปทานมวลรวมของประเทศไทย สุดท้ายทำการวิเคราะห์ผลของนโยบายการเงินนโยบายการคลังต่อระบบเศรษฐกิจประเทศไทย ด้วยเทคนิค Matrix Algebra

4. ผลการวิเคราะห์

4.1 ผลการวิเคราะห์เส้นอุปทานมวลรวมและอุปสงค์มวลรวมของประเทศไทย

ผลการวิเคราะห์เส้นอุปทานรวม (Aggregate Supply: AS) ของประเทศไทย ที่มีลักษณะความชันค่อนข้างแบนหรือมีความชันน้อย ดังภาพ 1

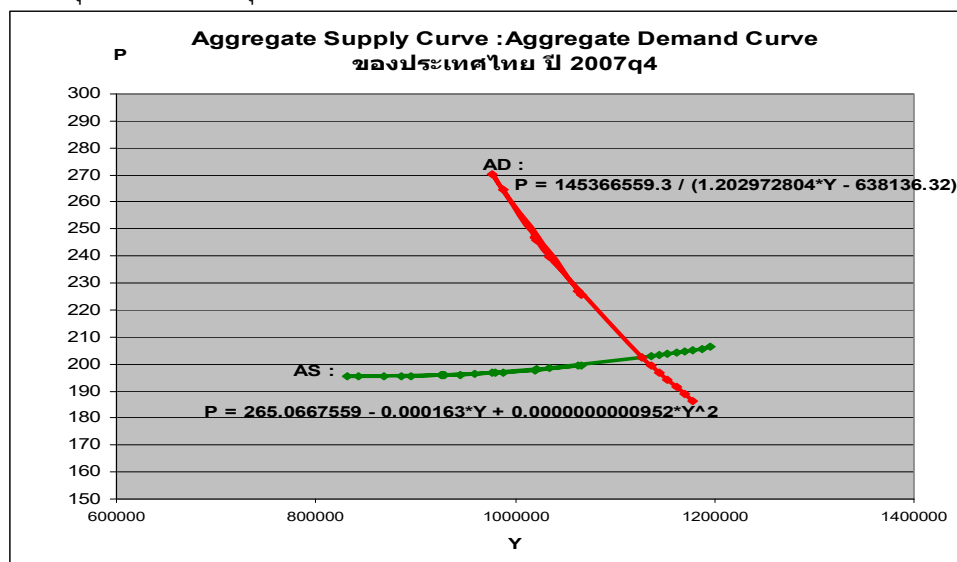
ภาพที่ 1: เส้นอุปทานรวม (Aggregate Supply) ของประเทศไทย



จากภาพที่ 1 เห็นได้อย่างชัดเจนว่าเส้นอุปทานรวมของประเทศไทยมีลักษณะความชันน้อยมากแทบขนานกับแกนนอน การที่เส้นอุปทานรวมมีลักษณะเช่นนี้แสดงว่า ปัจจัยการผลิตของประเทศยังถูกใช้ไม่เต็มที่ อีกทั้งการขาดโครงสร้างพื้นฐานที่ทั่วถึง โดยเฉพาะในเรื่องของการพัฒนาระบบโลจิสติกส์ที่ยังไม่เกิดประสิทธิภาพ จึงทำให้สำหรับประเทศไทยไม่สามารถใช้เครื่องมือทางด้านอุปทานในการสร้างผลผลิตของชาติให้เพิ่มสูงขึ้นได้ ดังนั้นการจะสร้างความเจริญเติบโตทางเศรษฐกิจสำหรับประเทศไทยนั้นต้องอาศัยเครื่องมือทางด้านรายจ่ายเป็นหลัก

สำหรับประเทศไทยการใช้นโยบายการเงินนโยบายการคลังทั้งในช่วงก่อนเกิดวิกฤติเศรษฐกิจระหว่างปีพ.ศ. 2536 – 2539 ช่วงที่เกิดวิกฤติเศรษฐกิจปีพ.ศ. 2540 – 2541 และเศรษฐกิจเข้าสู่ภาวะถดถอย การใช้นโยบายการคลังยังคงมีประสิทธิภาพที่ดีกว่าการใช้นโยบายการเงิน กล่าวคือ การใช้นโยบายการคลังจะส่งผลให้เกิดการกระตุ้นเศรษฐกิจมากกว่าการใช้นโยบายการเงิน แม้ว่าประเทศไทยจะเข้าสู่ภาวะถดถอยแล้วก็ตาม ทั้งนี้ก็เนื่องมาจากเครื่องมือทางด้านอุปทานรวมของประเทศไทยขาดประสิทธิภาพ โดยเส้นอุปทานรวมของประเทศไทยมีความชันน้อยมาก ในขณะที่เส้นอุปสงค์รวม (Aggregate Demand: AD) ของประเทศไทยซึ่งสังเคราะห์ได้จากแบบจำลอง IS-LM ของประเทศไทยนั้นมีลักษณะความชันที่ชันมาก ดังภาพ

ภาพที่ 2: เส้นอุปทานรวมและอุปสงค์รวมของประเทศไทย



จากภาพที่ 2 แสดงให้เห็นอย่างชัดเจนว่าเส้นอุปทานรวมของประเทศไทยมีความชันที่ชันน้อยมากแทบขนานแกนนอน ในขณะที่เส้นอุปสงค์รวมของประเทศไทยมีความชันที่ชันมากกว่าอย่างมาก ดังนั้นหากต้องการเพิ่มผลผลิตของชาติจึงไม่สามารถเพิ่มทางด้านอุปทานได้ แต่ต้องเพิ่มทางด้านอุปสงค์จึงจะสามารถทำให้รายได้ประชาชาติของประเทศเพิ่มสูงขึ้นอย่างมีประสิทธิภาพ การเพิ่มทางด้านอุปสงค์สามารถทำได้โดยการเพิ่มรายจ่ายภาครัฐบาล การสร้างความเชื่อมั่น การดูแลค่าเงินบาทให้เหมาะสมต่อการส่งออกของประเทศ โดยการดูแลความแตกต่างในอัตราดอกเบี้ยในประเทศกับต่างประเทศให้มีความเหมาะสม ทั้งหมดนี้หากดูแลและจัดการอย่างเหมาะสมก็จะทำให้ผลผลิตของประเทศไทยเพิ่มขึ้น

4.2 ผลของการใช้นโยบายการเงินผ่านการเปลี่ยนแปลงในปริมาณเงิน

สำหรับประเทศไทยที่อยู่ในระบบเศรษฐกิจแบบเปิดและอัตราแลกเปลี่ยนไม่คงที่ ผลของการใช้นโยบายการเงินโดยการเปลี่ยนแปลงในปริมาณเงินนี้ นอกจากจะส่งผลโดยตรงต่อระดับรายได้ประชาชาติของประเทศแล้ว ยังส่งผลกระทบต่อระดับอัตราดอกเบี้ยภายในประเทศอีกด้วย และเมื่ออัตราดอกเบี้ยภายในประเทศมีการเปลี่ยนแปลงจะทำให้ระดับอัตราแลกเปลี่ยนมีการเปลี่ยนแปลงไปด้วย เมื่ออัตราแลกเปลี่ยนมีการเปลี่ยนแปลงจะมีผลกระทบต่อ การส่งออกและนำเข้า ซึ่งเมื่อการส่งออกและนำเข้ามีการเปลี่ยนแปลงอันเนื่องมาจากอัตราแลกเปลี่ยนที่เปลี่ยนแปลงไปนี้ จะส่งผลต่อระดับรายได้ประชาชาติของประเทศในที่สุด

ผลการวิเคราะห์การใช้นโยบายการเงินพบว่าส่งผลต่อระดับรายได้ประชาติน้อยมากเพียง 0.28 % โดยเฉลี่ย กล่าวคือ การใช้นโยบายการเงินโดยการเพิ่มปริมาณเงิน 1% ต่อ GDP มีผลให้ขนาดของระดับรายได้ประชาชาติเพิ่มขึ้นเฉลี่ย 2,365 ล้านบาท และอัตราการเจริญเติบโตทางเศรษฐกิจของประเทศไทยขยายตัวได้โดยเฉลี่ยเพียง 0.28% แสดงว่าการใช้นโยบายการเงินไม่มีประสิทธิภาพ

4.3 ผลของการใช้นโยบายการคลังผ่านการเปลี่ยนแปลงในรายจ่ายรัฐบาล

ผลของการใช้นโยบายการคลังโดยการเปลี่ยนแปลงในรายจ่ายรัฐบาลภายใต้อัตราแลกเปลี่ยนไม่คงที่ นอกจากจะส่งผลโดยตรงต่อระดับรายได้ประชาชาติของประเทศแล้ว ยังส่งผลกระทบต่อระดับอัตราดอกเบี้ยภายในประเทศด้วย และอัตราดอกเบี้ยก็จะมีผลต่อระดับอัตราแลกเปลี่ยน สุดท้ายอัตราแลกเปลี่ยนที่เปลี่ยนแปลงนี้จะมีผลกระทบต่อภาคการส่งออกและส่งผลกระทบต่อระดับรายได้ประชาชาติของประเทศในที่สุด

จากผลการวิเคราะห์การใช้นโยบายการคลังกรณีที่ประเทศไทยใช้อัตราแลกเปลี่ยนแบบไม่คงที่ เกิดการเคลื่อนย้ายทุนระหว่างประเทศและสถานการณ์ทางเศรษฐกิจเข้าสู่ภาวะถดถอย พบว่าหากใช้นโยบายการคลังโดยผ่านทางรายจ่ายภาครัฐเพียง 1% ต่อ GDP จะมีผลให้ระดับรายได้ประชาชาติขยายตัวเพิ่มขึ้นเฉลี่ย 13,386 ล้านบาท นั่นคือสามารถทำให้เศรษฐกิจของประเทศไทยขยายตัวได้ถึง 1.57 % โดยเฉลี่ย

5. บทสรุป

จากผลการวิเคราะห์เส้นอุปสงค์มวลรวมและอุปทานมวลรวมของประเทศไทยข้างต้น เห็นได้ชัดเจนว่า สำหรับประเทศไทยซึ่งเป็นประเทศที่กำลังพัฒนา และมีเศรษฐกิจขนาดเล็กมากเมื่อเทียบกับเศรษฐกิจของโลก การบริหารนโยบายเศรษฐกิจเพื่อการพัฒนาประเทศนั้น ควรเลือกใช้นโยบายการคลังเป็นหลัก ซึ่งจะทำให้เศรษฐกิจของประเทศไทยมีอัตราการขยายตัวอย่างต่อเนื่อง โดยสามารถทำให้เศรษฐกิจขยายตัวได้มากกว่าการใช้นโยบายการเงินถึง 6 เท่าโดยเฉลี่ย ส่วนการใช้นโยบายการเงินในการสร้างอัตราการเจริญเติบโตทาง

เศรษฐกิจของประเทศไทยนั้น ไม่มีประสิทธิภาพ ดังนั้นในการสร้างความเจริญเติบโตทางเศรษฐกิจของประเทศไทยนั้นควรเลือกใช้นโยบายการคลังโดยผ่านการใช้จ่ายภาครัฐบาลภายใต้เงื่อนไขที่ว่าต้องเป็นรายจ่ายที่ก่อให้เกิดการจ้างงานจึงจะสามารถทำให้ประเทศไทยมีอัตราการเจริญเติบโตในระดับที่สูงได้อย่างต่อเนื่อง นอกจากนี้ยังพบว่า “ไม่มีอะไรได้มาฟรีๆ” ในช่วงที่เศรษฐกิจของประเทศไทยมีการจ้างงานเต็มที่แล้วนั้นเป็นจริง แต่การที่เศรษฐกิจของประเทศไทยยังไม่เกิดการจ้างงานเต็มที่ แสดงว่าปัจจัยการผลิตยังถูกใช้ไม่เต็มที่ ดังเช่นประเทศไทย (ซึ่งยังไม่ได้อยู่ในจุดที่เรียกว่ามีการจ้างงานเต็มที่) หากมีการบริหารนโยบายเศรษฐกิจที่เหมาะสมจะทำให้ประเทศ “ได้อะไรมาฟรีๆ” จากผลการวิเคราะห์ในการวิจัยครั้งนี้พบว่า สอดคล้องกับคำกล่าวข้างต้นนี้อย่างชัดเจน เพราะในช่วงที่ผ่านมาเศรษฐกิจของประเทศไทยเติบโตสูงสุดอยู่ระดับประมาณ 9% ในปีพ.ศ. 2538 แต่จากผลการวิเคราะห์หากใช้นโยบายการคลังเป็นหลักในการบริหารเศรษฐกิจของประเทศไทยในช่วงเวลาเดียวกันนี้จะสามารถทำให้ประเทศไทยเติบโตเป็นตัวเลขสองหลักได้ และนี่เองคือความหมายของการ “ได้อะไรมาฟรีๆ” ที่สามารถเกิดขึ้นได้กับประเทศไทย

6. ข้อเสนอแนะเชิงนโยบาย

จากผลการวิจัยเกี่ยวกับผลของนโยบายการเงินนโยบายการคลังและดุลการชำระเงินต่อระบบเศรษฐกิจประเทศไทย เป็นผลงานที่มีประโยชน์ต่อการตัดสินใจเลือกใช้นโยบายเศรษฐกิจมหภาคโดยตรง ซึ่งผู้วิจัยมีข้อเสนอแนะเชิงนโยบายบนพื้นฐานของผลการวิเคราะห์ดังกล่าวไว้ดังนี้

1. รัฐบาลสามารถทำให้ประเทศไทยมีอัตราการเจริญเติบโตทางเศรษฐกิจในระดับที่สูง โดยเร่งการใช้จ่ายภาครัฐบาลในการสร้างการจ้างงาน เป็นการผสมกำลังกับภาคเอกชน เพื่อกระตุ้นเศรษฐกิจให้ผลผลิตของชาติเพิ่มสูงขึ้น อัตราการขยายตัวทางเศรษฐกิจก็จะเพิ่มขึ้น ประชาชนก็จะมีรายได้มากขึ้น รายได้ประชาชาติของประเทศจะเพิ่มขึ้น ประเทศจะมีรายได้ในการพัฒนาส่วนต่างๆ ของประเทศมากขึ้น ประเทศไทยจะมีความเจริญเติบโตและสามารถหลุดพ้นจากตำแหน่งประเทศกำลังพัฒนาไปสู่ประเทศที่พัฒนาแล้วในที่สุด

2. ในกรณีที่เศรษฐกิจของประเทศไทยอยู่ในภาวะรุ่งเรืองจนเข้าสู่ภาวะฟองสบู่ ไม่ควรใช้นโยบายการเงิน เพราะจะยิ่งทำให้เศรษฐกิจของประเทศประสบกับภาวะฟองสบู่แตกเหมือนที่เคยเกิดขึ้นมาแล้วในปีพ.ศ. 2540 แต่สิ่งที่ควรทำคือใช้นโยบายการคลังโดยผ่านรายจ่ายรัฐบาลเพื่อกระจายรายได้ไปสู่ประชาชนที่เข้าไม่ถึงงาน โดยเฉพาะในส่วนท้องถิ่น เมื่อปริมาณเงินกระจายตัวอย่างไม่กระจุกตัวอยู่ในภาคใดภาคหนึ่งของระบบเศรษฐกิจก็จะไม่เกิดปัญหาภาวะฟองสบู่เหมือนเช่นในปีพ.ศ. 2539-2540 ที่ปริมาณเงินกระจุกตัวอยู่ในภาคตลาดการเงินจึงทำให้ตลาดการเงินเกิดภาวะฟองสบู่แตกในที่สุด

3. เมื่อระบบเศรษฐกิจของประเทศตกต่ำและเข้าสู่ภาวะถดถอยสิ่งที่รัฐบาลควรทำคือเร่งการใช้จ่ายรัฐบาลเพื่อให้เกิดการจ้างงานและสร้างผลผลิตทดแทนผลผลิตจากภาคเอกชนที่ลดลง และสิ่งที่ไม่ควรทำคือการปรับอัตราดอกเบี้ยให้อยู่ในระดับที่สูงเพราะจะเป็นต้นทุนของภาคเอกชนที่เพิ่มขึ้น ซึ่งเป็นการซ้ำเติมภาคเอกชนให้มีกำลังลดลงไปอีก

บรรณานุกรม

- Ce´spedes, Luis Felipe, Chang, Roberto & Velasco ,Andre´s. 2003. *IS-LM-BP in the pampas*. IMF Staff Papers Vol.50. Special Issue. International Monetary Fund.
- Choi, E. Kwan. 1998. *International Economics. Department of Economics*, Iowa State University.
- Cohen, B.J.. n.d.. *Balance-of-Payments Policy*. Editor by J. Spraos: Penguin Education.
- Dixon, Robert. 2006(November). **Model macroeconomics**. Department of Economics at the University of Melbourne.
- Froyen, Richard T. & Low, Linda. 2001. *Macroeconomics An Asian Perspective*. Singapore : Pearson Education Asia Pte Ltd.
- Keynes, John Maynard. 1919. *The Economic Consequences of the Peace*. Retrieved February 11, 2007, from <http://cepa.newschool.edu>.
- Keynes, John Maynard. 1936. *The General Theory of Employment, Interest and Money : Book I-Introduction*. Retrieved February 11, 2007, from <http://cepa.newschool.edu>.
- _____. *General Theory of Employment, Interest and Money : Book II -Definition*. Retrieved February 11, 2007, from <http://cepa.newschool.edu>.
- _____. *General Theory of Employment, Interest and Money : Book III – The propensity to Consume*. Retrieved February 11, 2007, from <http://cepa.newschool.edu>.
- _____. *General Theory of Employment, Interest and Money : Book IV- The Inducement to Invest*. Retrieved February 11, 2007, from <http://cepa.newschool.edu>.
- Keynesian Economics*. Retrieved February 11, 2007, from http://en.wikipedia.org/wiki/keynesian_economics.
- Krugman, Paul R. & Obstfeld, Maurice. 2000. *International Economics : Theory And Policy*, 5th ed. United State of American : Addison – Wesley Publishing Company.
- Muscat, Robert Jaffe. 1964. *Economic Development Strategy in Thailand*. Unpublished Ph.D. dissertation. Columbia University : Ann Arbor, Michigan.

- Newcomb, Simon. 1865. *A Critical Examination of our Financial Policy during the Southern Rebellion*. New York : D. Appleton And Company.
- Obstfeld, Maurice. 2002(July). *Exchange rate and adjustment : Perspectives from the New Open Economy Macroeconomics*. Berkeley, University of California.
- Pindyck, Robert S. & Rubinfeld, Daniel L.. 1998. *Econometric Models and Economic Forecasts*. 4ed. Singapore : McGRAW-Hill.
- Romer, David. 2000(January). *Keynesian Macroeconomics without The LM Curve*. NBER Working Paper 7461.
- Samuelson, Paul A. 1963. *Fiscal and Financial Policies for Growth*. Economic Growth, pp.156-162. American Bankers Association.
- The Hicks–Hansen IS-LM Model*. Retrieved February 11, 2007, from <http://cepa.newschool.edu>.